

## Założenie wkładki

Wkładkę zakłada lekarz ginekolog w 3-4 dniu krwawienia miesięcznego, gdy ujście wewnętrzne szyjki macicy jest rozwarłe. Jednocześnie kurczliwość macicy i krwawienie są już słabsze co zmniejsza ryzyko wypadnięcia. Oczywiście, jak każdy zabieg ginekologiczny, tak i ten musi odbywać się z zachowaniem zasad aseptyki i antyseptyki, w warunkach sterylnych.

Nitki wkładki lekarz przycina tak, aby kobieta mogła sama co miesiąc po krwawieniu miesięczkowym stwierdzić ich obecność i zauważyć ewentualne zmiany długości czy też położenia świadczące o przemieszczeniu wkładki i zmniejszeniu jej skuteczności antykoncepcyjnej.

Usunięcie wkładki po zakończeniu okresu jej działania jest zabiegiem prostym i bezbolesnym, który wykonuje się podczas miesiączki.

## Porównanie skuteczności antykoncepcyjnej

Procent kobiet, które zaszły w ciążę w ciągu 1 roku stosowania danej metody<sup>1</sup>:

Metoda	Wskaźnik Pearl'a
Wkładka wewnątrzmaciczna hormonalna	0,2
Sterylizacja kobiety (zaciski jajowodowe)	0,2 – 0,3
Dwuskładnikowa tabletki antykoncepcyjna*	0,2 – 0,5
Wkładka wewnątrzmaciczna (klasyczna spirala)	1,0 – 3,0

\* preparat jednofazowy

Na podstawie „Antykoncepcja” Karin Meisenbacher, MedPharm, 2008, str 27

Niższy wskaźnik Pearl'a oznacza wyższą skuteczność antykoncepcyjną metody.

Wkładki miedziane możliwe są do nabycia na polskim rynku bez recepty.

Wkładka hormonalna dostępna jest w aptekach na receptę wystawioną przez lekarza. O możliwości rozłożenia kosztu wkładki hormonalnej na raty dowiesz się pod numerem telefonu: (22) 645 17 35.

Po pierwsze kobieta  
Po drugie  
[www.Ladyinsert.pl](http://www.Ladyinsert.pl)



Na stronie internetowej

[www.Ladyinsert.pl](http://www.Ladyinsert.pl)

znajdziesz więcej informacji na temat  
metod antykoncepcji wewnątrzmacicznej.



Bayer HealthCare  
Bayer Schering Pharma

[www.Ladyinsert.pl](http://www.Ladyinsert.pl)

nowoczesna  
antykoncepcja  
bez wyrzeczeń

## Informacje o antykoncepcji wewnątrzmacicznej w skrócie

Wkładki wewnątrzmaciczne są skuteczną metodą antykoncepcji. Wkładki hormonalne są równie skuteczne jak chirurgiczne ubezplodnienie (sterylizacja). Wkładki zawierające miedź można kupić bez recepty, wkładki hormonalne dostępne są tylko na receptę. Lekarz ginekolog zakłada wkładkę do jamy macicy, gdzie może ona pozostawać kilka lat. Do wkładki przymocowane są dwie plastikowe nitki, których obecność w pochwie pozwala na określenie położenia wkładki. Wkładki miedziane mogą prowadzić do nasilenia dolegliwości miesięczkowych, podczas gdy wkładki hormonalne zmniejszają miesiączki, a u niektórych kobiet krwawienia są tak skąpe, że niezauważalne. Ze stosowaniem wkładek mogą wiązać się działania niepożądane. Wkładki wewnątrzmaciczne wykazują złożony mechanizm antykoncepcyjny, przy czym NIE potwierdzono wczesnoporonnego działania wkładek hormonalnych.

### Wkładka hormonalnie czynna

Jest to domaciczny system uwalniający hormon. Przede wszystkim skutecznie, w sposób odwracalny zapobiega ciąży. Stosowana jest również w profilaktyce i leczeniu nadmiernych krwawień miesięczkowych. Składa się z małej, plastikowej ramki w kształcie litery T.

Na jej pionowym ramieniu znajduje się pojemniczek z hormonem, zaś do dolnego końca przymocowane są nitki. Wkładkę lekarz umieszcza w jamie macicy, dzięki czemu hormon działa prawie wyłącznie miejscowo – na endometrium (błonę śluzową macicy), a nie na cały organizm, jak w przypadku innych środków hormonalnych.

#### Jak działa wkładka hormonalna?

##### Do zapłodnienia nie dochodzi, ponieważ:

- gęstnieje śluz w szyjce macicy, co blokuje przenikanie plemników do jamy macicy
- zmniejsza się ruchliwość i żywotność plemników wewnątrz macicy i w jajowodach
- dodatkowo, wkładka hormonalna hamuje comiesięczny wzrost błony śluzowej wyściełającej macicę, co znacznie zmniejsza intensywność i czas krwawienia miesięczkowego

#### Jaka jest skuteczność wkładki hormonalnej?

Wkładka hormonalna jest bardzo skuteczna. Porównywalny wynik gwarantuje jedynie sterylizacja, która nie jest w Polsce wykonywana na życzenie. Porównując rzeczywistą skuteczność różnych metod, wkładka hormonalna jest jedną z pewniejszych odwracalnych metod zapobiegania ciąży. Zabezpiecza przed ciążą przez okres 5 lat od chwili założenia.

## Czy każda kobieta może stosować antykoncepcję wewnątrzmaciczną?

Większość kobiet może stosować tę metodę. Nie ma wyraźnych ograniczeń wiekowych. Karmienie piersią, palenie papierosów, nadwaga – nie wykluczają stosowania wkładki. Najczęstsze przyczyny uniemożliwiające zastosowanie wkładki to stany zapalne dróg rodnych, duże mięśniaki macicy i wady anatomiczne.

### Bezpieczeństwo stosowania

Działania niepożądane obserwuje się najczęściej w pierwszych miesiącach po założeniu i zwykle przemijają z czasem. Najczęstsze zmiany dotyczą nieprawidłowych krwawień, które w przypadku wkładek hormonalnych mają tendencję do skracania i zanikania, zaś w przypadku wkładki klasycznej do wzrostu nasilenia i czasu trwania.

Stosując antykoncepcję wewnątrzmaciczną należy brać pod uwagę możliwość infekcji narządów miednicy, wydalenia wkładki zaś w przypadku wkładek hormonalnych dodatkowo torbieli jajników (w większości bezobjawowych). Żadna metoda antykoncepcji w tym również wkładka nie redukuje do zera możliwości ciąży, również pozamacicznej.

Pełna lista działań niepożądanych (w tym rzadkich, jak perforacja, reakcje uczuleniowe skóry) oraz specjalnych ostrzeżeń znajduje się w ulotce dołączonej do opakowania każdej wkładki. Stosowanie wkładek musi odbywać się pod opieką ginekologa, pierwsza kontrola powinna mieć miejsce po 4-12 tygodniach po założeniu a następnie zwykle raz w roku.

Najlepszym źródłem informacji jest zawsze lekarz ginekolog z którym każdorazowo należy omówić wszystkie pytania/wątpliwości oraz inne aspekty stosowania metody planowania rodziny.

### Wkładka tradycyjna

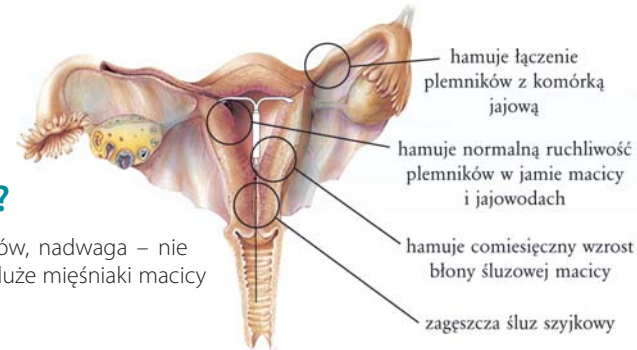
Uważa się, że głównym mechanizmem działania wkładki wewnątrzmacicznej jest uniemożliwienie zapłodnienia w wyniku współdziałania kilku czynników. Wkładka umieszczona w jamie macicy stwarza bowiem liczne przeszkody na drodze plemnika do komórki jajowej.

#### Jak działa wkładka tradycyjna?

Pierwszą trudnością do pokonania jest wzrost gęstości śluzu szyjkowego wywołany nie tylko drażniącym działaniem samej wkładki, ale również jonów miedzi na gruczoły szyjki macicy produkujące śluz. Oprócz tego, jako reakcja na ciało obce pojawiają się w śluzie krwinki białe, czyli leukocyty, których zadaniem jest niszczenie bakterii i wirusów, a w tym przypadku plemników.

#### Działanie mechaniczne wkładki tradycyjnej:

Kolejnymi przeszkodami są upośledzenie ruchliwości plemników w wyniku działania plemnikobójczego jonów miedzi oraz uniemożliwienie plemnikom wejścia do jajowodów, gdyż ramiona poprzeczne wkładki stanowią w tym wypadku barierę mechaniczną.



**WKŁADKA HORMONALNA JEST NAJSKUTECZNIEJSZĄ, DOSTĘPNĄ W POLSCE, ODWRACALNĄ METODĄ ZAPOBIEGANIA CIĄŻY!**